

Látogatás a bibliai földeken

Jordánia, Izrael, Egyiptom

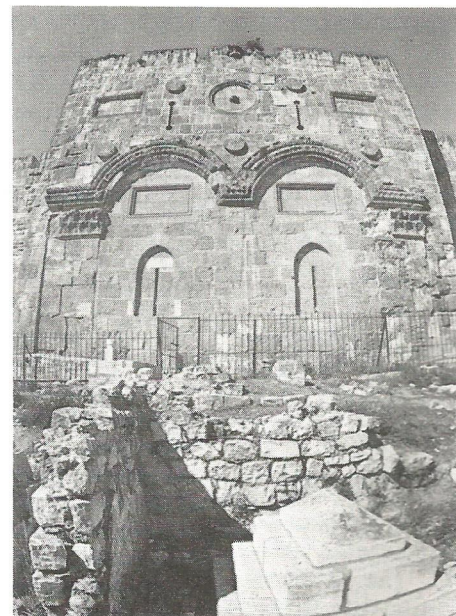
1983. I. 4—12.

Haraszi testvért fölkértük, hogy készítsen beszámolót a bibliai földeken tett útjairól, biztosak vagyunk ugyanis abban, hogy olvasóinkat élénken érdekli e téma. Elnök testvérünk egyenlőre csak egy képes beszámolót küldött, de az általa írt képszovegek szinte egyenértékűek egy tanulmány-nyal, a szebbnél-szebb fölvételek pedig magukért beszélnek.

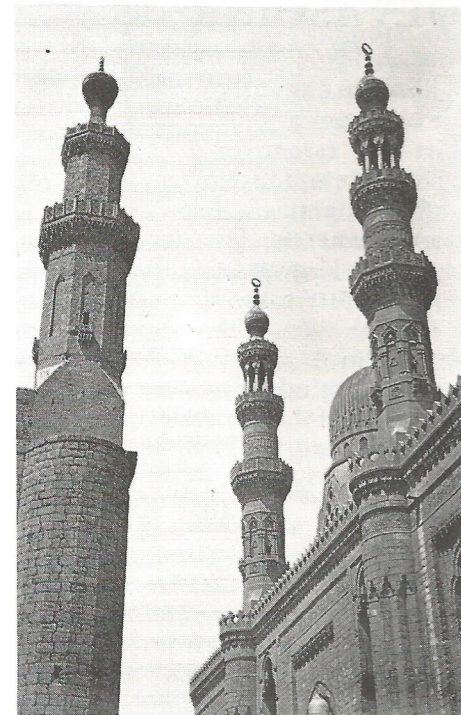


Dr. Haraszi Sándor és felesége egy lelkipásztorokból és diakónusokból álló csoporttal látogatást tett a bibliai földeken. Haraszi testvér a második ülő sorban, a bal szélén látható, dr. Joseph J. Owens (a louisvillei szeminárium ószövetségi professzora) mellett. Dr. Rosalie Haraszi az álló sorban látható, jobb oldalt az oszlop előtt. A kép a Dome of the Rock mecset előtt készült Kelet-Jeruzsálemben. Ez a templom Mekka és Medina után a harmadik leg-szentebb imádság háza a mozlím hívőknek. (Bible land tour — A group of Southern Baptist ministers and deacons toured Amman, Jordan, many biblical places in Israel and Cairo, Egypt, Jan 4—12, 1983. Dr. Alexander S. and Rosalie B. Haraszi among the pilgrims. The tour included among other things a boat side an the Sea of Galilee.)

Jeriko, Izrael — Ez a Sycamore-fa 600 éves. Ilyen fára mászott fel Zákheus, hogy Jézust lás-sa. Feleségemmel együtt ez alatt a fa alatt álltunk 1983. január 6-án. A bibliai eper-fügefafa sűrű lombozata jól elrejtette Zákheust emberi szemek elől, de Jézus feltekintett és meglátta a bujkálva keresőt. (The only 600 years old Sycamore-tree of Jericho. It was a similar tree in New Testament Jericho into which Zacheus climbed up to see Jesus.)



Ó-Jeruzsálem, városfal, Aranykapu — ezen a kapun vonult be Jézus Krisztus Jeruzsálembé. Egy aram kalifa befalaztatta a helyet, hogy földi halandó többé itt be ne lépjen, amíg Jézus Krisztus vissza nem jön. (Bible lands tour — old Jerusalem. Citywall, Golden gate. Jesus Christ marched into Jerusalem at this place.)



Kairó, Egyiptom. Hassan szultán mecsete és az El Riffaie mecset. A magas minaretekkel, ahonnan a müezzín naponta ötször hangos gaj-dolással imára hívta a hívőket. (Cairo, Egypt. Sultan Hassan and Elriffaie mosques.)



Betlehem látképe — Jeruzsálemtől 10 km-re. A városban templom őrzi Jézus Krisztus születése helyét. A templom egy barlang fölé épült. Justinianus császár Vénus templomot épített az ősi barlang fogadó fölé, hogy a hívőket elriassa. Ez a legjobb bizonyíték a hely történeti hitelessége mellett. A IV. században Konstantinus keresztyén császár építette ide a mai Church of the Nativity ősét. A török uralom idején a főbejárat egy részét a hívők elfalazták, hogy a mozlím vallású katonák ne tudjanak belovagolni a templomba. (A general view of Bethlehem today, 6 1/2 miles from Jerusalem.)

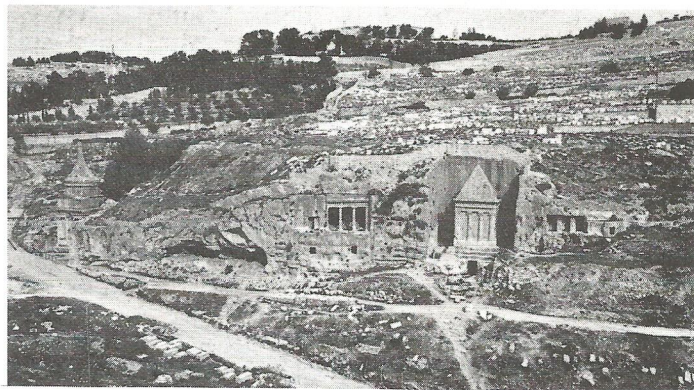


Jeruzsálem — Dávid városa, a Sion hegye ma. A jebuzeusok megtörése után Hebronból Jeruzsálembe tette át székhelyét, Kr. előtt 1000-ben. Az ősi várost Dávid városának nevezte és Izrael királyságának a székhelyévé tette (IISám 5:6—7). Ez a honfoglalás után több mint 200 évvel történt, addig a jebuzeusok uralkodtak a Sion hegyén. (Jerusalem — Eastern city. Mount Zion, the city of David as it looks today.)

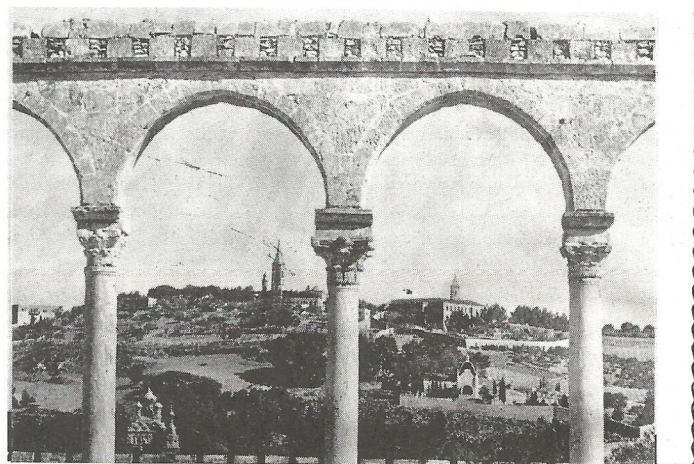
Jeruzsálem — Az Olajfák hegye a Templom hegyről, a Dome of the Rock árkádjai közül nézve. A háttérben a baloldali templom azon a helyen épült, ahol Jézus sírt Jeruzsálem felett (Lk 19:41). A torony mögött kissé balra messze a Mennybemenetel tornya, a jobboldali nagy templom Mária Magdaléna temploma. Az előtérben baloldalt az orosz Orthodox templom, III. Sándor cár építtette. (Jerusalem. The Mount of Olives viewed through the arches of the temple area.)



Jeruzsálem — a Siraófal vagy Nyugati fal. A zsidó világ legszentebb helye. Annak a védőerődítménynek egy része, mely ősidőkben körülvette a templomudvart. A nagyméretű kövek a második templom idejéből valók. Salamon temploma Kr. e. 960-ban épült fel (IIKrán 3:1). A babilóniai csapatok lerombolták Kr. e. 587-ben. Heródesz szépítette, díszítette. Titus római császár Kr. u. 70-ben Jeruzsálemet lerombolta, a zsidókat szétszórta. A templom nyugati falának egy része megmaradt. Ide jönnek azóta a zsidók a templomot siratni. Azelőtt a megszállók külön engedélyével, 1967 július óta (6 napos háború óta) szabadon.



Jeruzsálem — a Kidron patak völgye. A kép jobb oldalán az Olajfák hegye, kelet felé. Nyugat felé volna a Templom hegy, Pilátus törvényháza (Antonia erőd), a főpap udvara, a felház, az utolsó vacsora helye. Az Olajfák hegyének a lábánál mindjárt a Kidron patakon való átkelés után van a Gecsemáné kertje. Ide jött Jézus az utolsó vacsora után tanítványjaival. (Jerusalem — Valley Kidron. Abshalom tomb, Mount of Olives.)



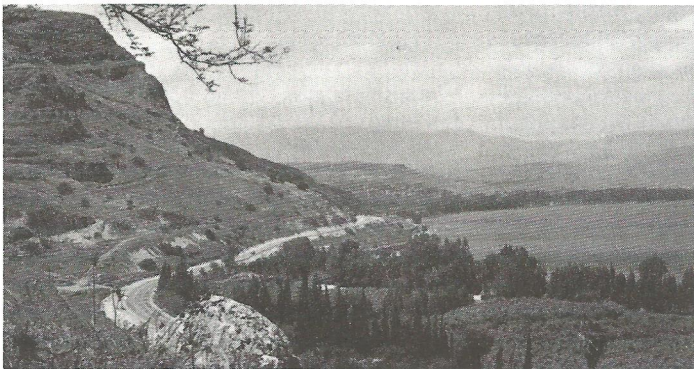
JÉZUS KRISZTUS SZÜLŐFÖLDJE

Pictures of the Holy Land

A KÜRT 1983. márciusi számában képes riportot közöltünk Haraszi testvérék szentföldi útjáról. Karácsony jegyében még egyszer visszatérünk e témára, s a képek meg

dr. Haraszi Sándor magyarázatai segítségével ellátogatunk a mi Urunk Jézus Krisztus szülőföldjére, és bekukkantunk Egyiptomba.

Az Újtestamentumban Tibériás tengerének és Galileai tengernek nevezett állóvizet (Ján 6:1, 21:1) **Genezáret tavának** is mondták, héberül Kinneret, mert a hullámok hangja olyan, mint a hárfáé, vagy mert a tónak hárfa alakja van. A panoráma gyönyörű. Északon a hófödte **Hermon** csúcsai, a hegy lá-



bánál a **Jordán** forrásvidéke, keletre a **Golan Heights** hegyei. A tó északi csúcsánál **Kapernaum** romjai, nem messze tőle a **Hegyi beszéd** helye, az ötezer megvendéglésének helye a köves pusztaságban. A Galileai tenger 212 m-rel fekszik a tengerszint alatt (Földközi tenger), 21 km (13 mls) hosszú, 9 km (5 ½ mls) széles, kerülete 52 km (32 1/3 mls), mélysége 49 m. Legjobb ízű hala a **péterhal**. A csodálatos halfogás Kapernaum mellett történt.

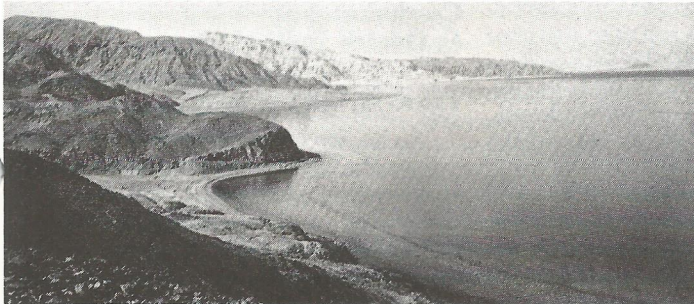
Kapernaum. Erről a tájról hívta el Jézus első tanítványait, Simont és András, Jakabot és Jánost, a Zebedeus fiait (Mt 4:18). Ugyanide igyekeztek az éjjeli viharban evező tanítványok (Ján 6:16). Itt lakott Jézus Názáretből való kiűzése után, és a **Kapernaumi Zsinagógában** tanított szombat napokon. (Lk 4:31, 38).

Feltehetően a Simon Péter házában lakott (Lk 4:38), melynek romjait az ásátások napvilágra hozták. A képen látható zsinagóga alapjai Jézus korából valók. A lépcsőtől jobbra a barnás-fekete kövek a Jézus-korabeli zsinagóga alapjai.



Jesus had preached in the ancient Synagogue. That is the foundation of the superstructure constructed in Roman times.

A Holt-tenger **Sodoma** és **Engedi** között. Engedi a judeai hegyekben van. Jelentése: kecske forrás. Dávid ide menekült Saul elől a Holt tenger mellékén (1Sám 24:2).



A vidék híres volt termékeny szőlőskertjeiről, melyek a környező hegyeket borították. (Én. Éneke 1:14). Ezékiel termékenynek és bőségesnek látja Engedit és környékét a messiási jövőben (Ez 47:10).

Ma Izrael állama a Tibériás tavának (Galileai tenger) 1/3-át vezeti ide, és termékennyé teszi a kősivatagot.

The Dead Sea between Sodom and Einged.

Holt-tenger. 1292 lábnyira a tenger színe alatt (394m) — ez a világ legmélyebb pontja. A Holt tenger mély része 1,319 láb (433 m).

Az Egyesült Államok legmélyebb felszíni pontja 282 lábnyira a tenger felszíne alatt, **Death Valley, California.**

A **Holt-tenger:** 78 km (48 mls) hosszú, legnagyobb szélessége 18 km (11 mls), kerülete 200 km (124 mls). Felülete 1.020 négyzet km. A víz 25% szilárd



anyagot tartalmaz (újabbán már 33%). Semmiféle élőlény nem él meg a vízében, az ember nem sülyed el ha belefekszik, vize olajos tapintású.

Mind **Izrael**, mind **Jordánia** kitermeli a Holt tenger ásványi kincseit (foszfát gyárok, kálium és bromid gyárok, sótermelő gyárok). A háttérben **Moáb** és **Edom** hegyei.

A **Gizai piramisok Kairó mellett** — a piramisok előtt a nagy Szfínx. Az előtérben egy arab, teveháton. A nagy Szfínx a király-sírok őrzetére volt a



piramisok elé helyezve. Ilyen piramisok építésén dolgoztak Izrael fiai az egyiptomi szolgátság idején. Herodotos görög történetíró szerint 100.000 rab-szolga 20 évig dolgozott **Cheops** piramisán.

Giza, Egypt. The great Sphinx and the Piramids of the Pharaos Kephren and Mikerinos.